

**VIGILANCIA TECNOLÓGICA: USO
DE LAS NUEVAS TECNOLOGÍAS
ENTRE LAS MUJERES
EMPRESARIAS DE LA COMUNIDAD
DE MADRID**

INDICE:

1. IntroducciónPág. 3
2. Objetivos.....Pág. 7
3. Metodología y diseño de la investigación.....Pág. 7
4. Diagnóstico de la situaciónPág. 8



1. INTRODUCCIÓN

En los últimos años, se ha apreciado una progresiva integración de la mujer en los cargos de dirección y gerencia de las empresas y en la creación de las mismas, sin embargo, la mujer se encuentra con un problema a la hora de emprender como empresaria en determinados sectores de actividad que hasta ahora han estado muy masculinizados.

Este no es el caso del sector de las nuevas tecnologías de la información y de la comunicación puesto que la incorporación tanto de hombres como de mujeres a este sector productivo se ha realizado al mismo tiempo.

Como bien hemos comentado nos encontramos ante un sector en el que no encontramos unas diferencias de género tan significativas como en otros sectores en ninguna de las posibles vías de acceso al sector (a nivel empresarial, directivo o como asalariado). Por ello consideramos que es necesario un análisis para conocer si por esta razón estas empresas tienen implantada de forma natural la perspectiva de género en todos niveles organizativos y en todos los procesos de trabajo.

Según la encuesta sobre el uso de TIC y Comercio Electrónico en las empresas 2006/2007, el 95,2% de la empresas españolas de 10 ó más asalariados con conexión a Internet, accede a través de banda ancha. La compra de bienes y servicios a través de comercio electrónico registra un crecimiento interanual del 40%.

Una de cada cinco empresas de menos de 10 asalariados dispone de página web.

El uso de ordenadores está extendido en la práctica totalidad de las empresas de 10 ó más trabajadores (98,1%). Por su parte, el 70,9% tiene instalada una Red de Área Local y el 13,5% dispone de extranet.

En lo que se refiere a las comunicaciones a las comunicaciones electrónicas, un 92,4% de empresas dispone de correo electrónico en un 92,9% está implantada la telefonía móvil.

El 51,9% de las empresas dispone de sitio/página web. En el colectivo formado por las de 250 ó más asalariados, un 87% declara disponer de página web, lo que supone un incremento de más de cuatro puntos respecto al periodo precedente.

En cuanto a la implantación de sistemas de negocio electrónico, un 12,5% de las empresas declara utilizar herramientas informáticas ERP (Planificación de recursos empresariales) para compartir información electrónicamente entre distintas áreas. Por su parte, un 20,7% dispone de aplicaciones CRM (Administración de la relación con los clientes) para gestionar la información sobre clientes.

Por otro lado, un 12,3% de las empresas utilizan el teletrabajo, es decir, tienen empleados que trabajan fuera de sus locales de forma regular y que se conectan a sus sistemas TIC mediante redes telemáticas externas. Esta cifra supone un incremento interanual del 13,7%.

Las empresas de Madrid, Cataluña, País Vasco y Navarra utilizan las TIC con mayor intensidad.

| | Ordenador | Red Área Local | Lan sin hilos | Internet | Intranet | Extranet | e-mail | Web |
|-----------|-----------|----------------|---------------|----------|----------|----------|--------|------|
| Andalucía | 96,9 | 66,2 | 16,3 | 91,5 | 18,7 | 8,8 | 88,5 | 46,2 |
| Aragón | 98,0 | 69,6 | 17,0 | 94,0 | 27,8 | 16,4 | 93,2 | 59,6 |
| Asturias | 97,4 | 67,4 | 19,3 | 94,0 | 28,7 | 13,4 | 91,4 | 53,0 |
| Baleares | 99,8 | 63,8 | 18,1 | 95,3 | 23,8 | 12,5 | 94,7 | 49,2 |
| Canarias | 99,0 | 67,9 | 17,6 | 98,3 | 23,3 | 10,6 | 92,8 | 37,3 |
| Cantabria | 98,6 | 63,5 | 16,5 | 93,8 | 21,7 | 9,0 | 92,1 | 48,8 |

| | | | | | | | | |
|----------------------|-------------|-------------|-------------|-------------|-------------|-------------|-------------|-------------|
| Castilla-León | 98,3 | 64,9 | 13,2 | 94,0 | 22,1 | 13,0 | 91,7 | 46,7 |
| Castilla La Mancha | 94,7 | 60,0 | 17,1 | 89,3 | 18,4 | 7,3 | 88,0 | 43,0 |
| Cataluña | 98,6 | 77,4 | 21,8 | 96,4 | 35,6 | 18,2 | 95,3 | 57,6 |
| Comunidad Valenciana | 98,8 | 70,5 | 16,1 | 93,2 | 22,6 | 12,0 | 90,9 | 48,4 |
| Extremadura | 99,3 | 55,5 | 15,5 | 95,8 | 15,1 | 10,4 | 92,1 | 42,2 |
| Galicia | 96,7 | 68,8 | 19,1 | 90,2 | 22,6 | 11,5 | 88,8 | 51,6 |
| C.de Madrid | 98,8 | 80,9 | 27,0 | 96,5 | 32,7 | 17,1 | 95,4 | 59,9 |
| Murcia | 97,1 | 63,8 | 18,6 | 90,8 | 19,2 | 6,9 | 87,2 | 43,1 |
| Navarra | 99,7 | 71,6 | 16,0 | 98,4 | 28,0 | 12,2 | 97,1 | 57,3 |
| País Vasco | 98,5 | 67,7 | 18,0 | 96,7 | 31,2 | 17,3 | 95,3 | 57,5 |
| La Rioja | 97,1 | 65,8 | 14,6 | 92,7 | 24,1 | 11,1 | 90,1 | 52,8 |
| Ceuta y Melilla | 99,9 | 83,1 | 17,4 | 93,0 | 30,1 | 15,2 | 92,2 | 43,7 |

El 95,2% de las empresas con conexión a Internet, utiliza banca ancha, la mayoría de las empresas utiliza Internet para buscar información (96,1%) obtener servicios bancarios y financieros (85,8%) acceder a aplicaciones definidas para su negocio (37,7%) y para recibir productos o servicios digitales (37,5%).

Por otro lado el 61,7% de las empresas interactuó con las Administraciones Públicas (56,1%), la descarga de impresos y formularios (56,7%) y el envío de impresos cumplimentados (40,1%).

El 51,9% de las empresas españolas con conexión a Internet dispone de página web, lo que supone un incremento interanual de más de un punto.

Las empresas utilizan su página web, principalmente, para dar a conocer la empresa y sus productos (un 97,8%) y para facilitar el acceso a catálogos y listas de precios (un 44,4%).

Un 8,8% de las empresas realizaron ventas mediante comercio electrónico. El volumen de negocio generado por estas ventas fue de 126.909 millones de euros, con un incremento interanual del 32,7%.

Las ventas a través de comercio electrónico representaron el 8,7% de las ventas totales de las empresas que utilizaron este canal, un 30,6% más que en el periodo precedente.

Un 19,3% de las empresas realizaron compras mediante redes telemáticas, lo que supone un aumento interanual del 11,3%.

El 7,8% de las empresas vende por Internet, incluyendo las ventas realizadas a través del sistema EDI. El volumen de negocio generado por las ventas a través de Internet fue de 75.823 millones de euros, con un incremento interanual del 32,9%.

El 61,2% de las empresas de menos de 10 asalariados dispone de ordenador y el 22,2% tiene instalada una red de Área Local (LAN).

En cuanto al uso de Internet, un 48% de las empresas pequeñas dispone de acceso a Internet, lo que supone un incremento interanual del 7%. El 90,3% de las empresas con conexión a Internet, acceden mediante alguna solución de banda ancha, con un aumento del 4,6% respecto al periodo precedente.

Un 44,1% utiliza el correo electrónico, mientras que el porcentaje de empresas con menos de 10 asalariados usuarias de telefonía móvil alcanza el 69,9%.

En cuanto a la presencia en la Red, un 20,8% de las empresas con conexión a Internet dispone de página web, lo que supone un incremento del 14,9% respecto al año anterior.

2. OBJETIVOS

El objeto es la realización de un informe final sobre la situación de las empresas en lo referente a las nuevas tecnologías de la información y de la comunicación en la Comunidad de Madrid.

3. METODOLOGÍA Y DISEÑO DE LA INVESTIGACIÓN

FASE 1: ELABORACION DEL DIAGNOSTICO PRELIMINAR DE LA SITUACION DE LAS EMPRESAS MADRILEÑAS Y EL USO DE LAS NUEVAS TECNOLOGÍAS DE LA INFORMACIÓN Y COMUNICACIÓN.

Objetivo

Se trata de realizar un diagnóstico acerca de la situación de la implantación e integración de las nuevas tecnologías de la información y comunicación en las empresas madrileñas.

Desde el punto de vista metodológico, esta fase comprende la recopilación, clasificación y análisis de fuentes secundarias (estadísticas, documentales y analíticas).

4. DIAGNOSTICO DE LA SITUACIÓN

Después de hacer un recorrido por los datos más importantes a nivel nacional nos vamos a centrar en los datos estadísticos de nuestra comunidad autónoma, según los datos del Instituto Nacional de Estadística de enero de 2007.

El 98,84% de las empresa madrileñas disponen de ordenador, a su vez el 80,92% dispone de Red de Área Local (LAN) y el 27% disponen de ésta pero inalámbrica.

El 96,48% de las empresas disponen de conexión a Internet y sólo el 32,74% de intranet. A su vez el 95,43% disponen de correo electrónico.

En lo referente a telefonía móvil el 93,56% de las empresas cuentan con ella.

El 20,47% de las empresas madrileñas cuentan con sistemas por los que sus empleados pueden conectarse a los sistemas TIC de las empresas por redes telemáticas externas, de los cuales el 77,72% lo hacen desde casa.

De este 20,47% se pueden conectar a los sistemas TIC de la empresa por redes telemáticas externas desde instalaciones de clientes o empresas asociadas en un 66,04% y desde otras localizaciones de su empresa o grupo en un 71,52%. Un 75,62% lo hacen durante sus viajes de negocio, desde hoteles, aeropuertos, etc.

Existe un 32,76% de empresas con sistemas informáticos para la gestión de pedidos.

Tan sólo hay un 17,01% de empresas que disponen de herramientas informáticas ERP para compartir información sobre compras/ventas. Y un 22,59% de empresas que disponen de alguna aplicación informática para gestionar información de clientes (herramientas CRM). Un 19,77% cuentan con

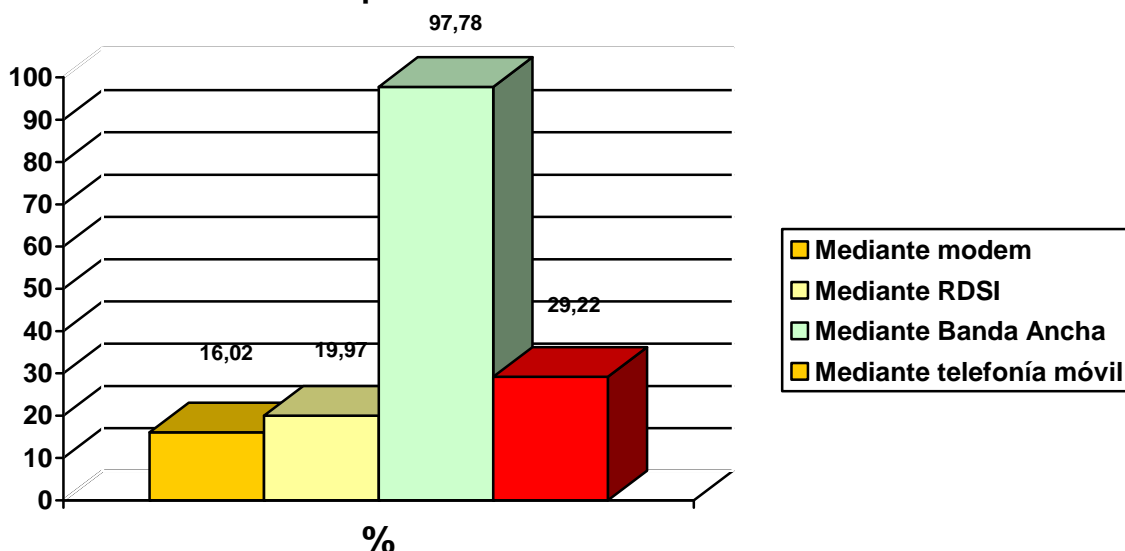
herramientas CRM para capturar, almacenar y compartir información sobre clientes con otras áreas de la empresa. Un 17,23% pueden analizar la información disponible acerca de los clientes con fines comerciales y de marketing.

Existen tan sólo un 7,24% de empresas que utiliza sistemas operativos de código abierto (LINUX).

Continuando con los sistemas de gestión de la empresa tan solo el 5,60% de las empresas envía facturas electrónicas automáticas en formato digital y el 7,99% recibe factura electrónicas automáticas en formato digital. Por el contrario observamos como el 31,86% de las empresas utilizan la firma digital.

Entrando en el tipo de conexión a Internet que tienen las empresas españolas podemos observar cómo existe una evolución positiva en el tipo de acceso a Internet siendo el 16,02% de las empresas las que se conectan a Internet a través de MODEM, el 19,97% lo hacen mediante RDSI, el 97,78% cuentan con banda ancha, el 94,21% lo hacen mediante XDSL y el 11,88% mediante otras conexiones fijas tales comodable LMDS etc., y mediante telefonía móvil el porcentaje asciende a 29,22%.

Empresas con acceso a internet



Si entramos en el capítulo de para qué utilizan las empresas su conexión a Internet en lo que se refiere al consumo de productos finales se dan los siguientes datos:

| Tipo de producto consumido | Porcentaje (%) |
|---|----------------|
| Buscar información | 95,80 |
| Obtener servicios financieros y bancarios | 83,74 |
| Formación y aprendizaje | 33,87 |
| Observar el comportamiento del mercado | 34,95 |
| Recibir productos/servicios digitales | 40,35 |
| Obtener servicios posventa/preventa | 33,25 |
| Acceder a aplicaciones/herramientas definidas para el negocio | 41,95 |

Las empresas que en 2006 interactuaron con las AAPP mediante Internet ascendieron al 66,57%, para obtener información un 63,95%, para conseguir impresos, formularios, etc., un 62,11%, para devolver impresos cumplimentados un 45,95%, un 33,03% para gestión electrónica completa, un 5,98% presentar una propuesta comercial a licitación pública.

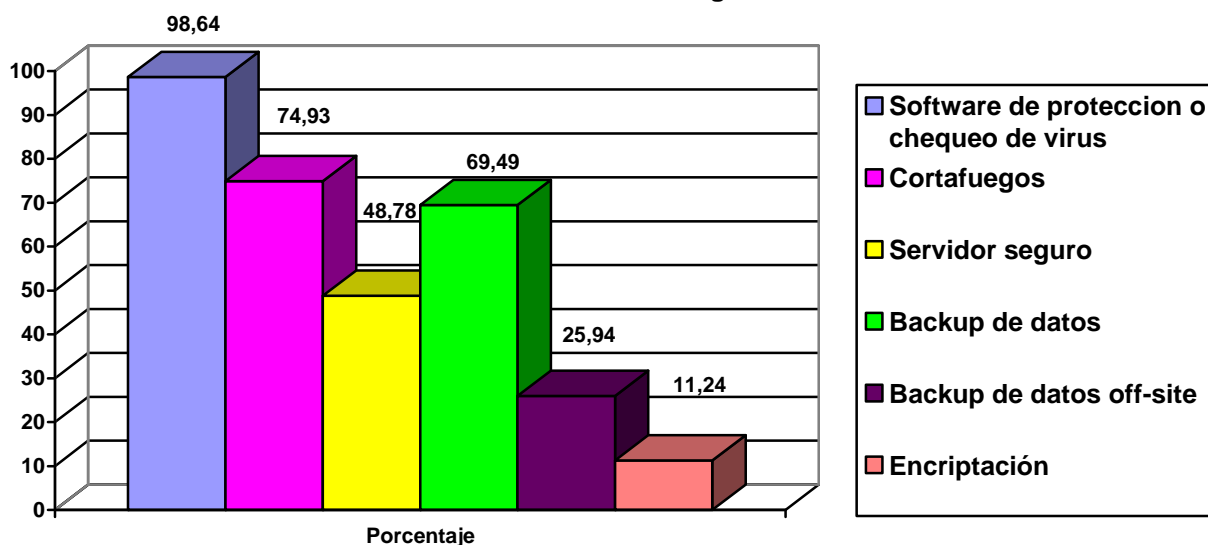
El 59,88% de las empresas con conexión a Internet cuentan con página web, analizando pormenorizadamente esta variable obtenemos los siguientes datos:

| Empresas con conexión a Internet y pagina web | Porcentaje |
|---|-------------------|
| Presentación de la empresas y/o de sus productos | 98,08 |
| Facilidad de acceso a catálogos de productos y listas de precios | 41,31 |
| Personalización del site para clientes habituales | 14,04 |
| Distribución de productos digitales | 10,72 |
| Provisión de productos posventa | 19,90 |
| Aplicaciones/herramientas definidas para el negocio | 12,28 |
| Actualización diaria | 8,85 |
| Actualización semanal | 9,59 |
| Actualización mensual | 14,86 |
| Actualización esporádica | 56,65 |
| No se actualiza nunca | 10 |
| Multilinguaje | 34,89 |

Los porcentajes reflejados en la tabla anterior se refieren al total de las empresas con conexión a Internet y página web.

Entrando en un tema tan problemático para las empresas como es la seguridad en la red, podemos ver que son el 21,56% de las empresas que estaban adheridas a algún código de conducta para la presencia e la Red y/o comercialización de productos/servicios en Internet. Además de este parámetro podemos ver las siguientes variables:

Empresas con conexión a Internet con los que era posible comunicarse utilizando servicios de seguridad

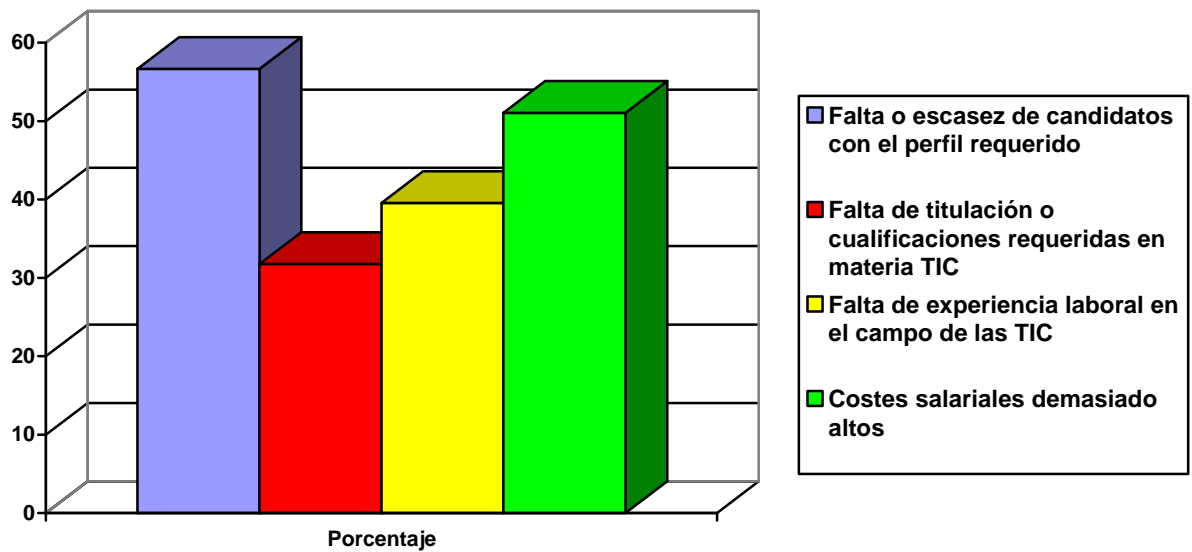


Continuando con cuestiones de seguridad el 85,54% de las empresas que han actualizado sus servicios de seguridad lo han hecho en los últimos tres meses y el 17,83% lo ha hecho en los últimos doce meses.

Contemplando la temática del nivel y demanda de conocimientos sobre las TIC en la empresa en 2006 en la Comunidad de Madrid.

En la Comunidad de Madrid a 1 de enero de 2007 el 20,09% de las empresas empleaba personal especialista en TIC. Del personal total de los empleados el 3,63% eran especialistas en TIC. El 9,55% de las empresas trataron de hacer nuevas contrataciones de personal especialista en TIC y de éstas un 60,19% tuvieron dificultades en la contratación de dicho personal por diferentes causas tal y como vemos en el siguiente gráfico.

Dificultades en la contratación de personal experto en TIC

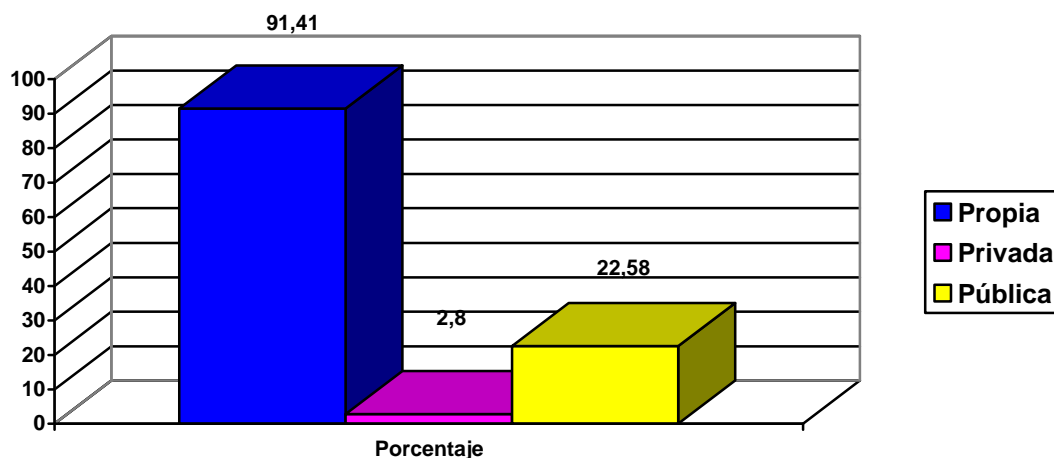


Si analizamos la variable formación podemos ver como el 11,27% de las empresas proporcionaron actividades formativas para desarrollar o mejorar los conocimientos en TIC de sus empleados, de las cuales el 6,16% fue destinada a formación para especialistas en TIC y el 9,46% dirigida a formación para usuarios de TIC.

El 23,65% de los empleados recibieron formación en TIC y el gasto en formación de las empresas de la Comunidad de Madrid en formación (en miles de euros) fue de 72.699,52.

En lo referente a la forma de financiar esta formación por parte de las empresas nos encontramos con el siguiente gráfico.

Fórmulas de financiación de las empresas de la formación en nuevas tecnologías



En la Comunidad de Madrid el 34,60% de las empresas subcontrataron alguna función que requiriese especialistas en TIC siendo en los siguientes servicios donde lo hicieron.

| Servicio subcontratado | Porcentaje |
|--|------------|
| Asesoramiento tecnológico | 22,38 |
| Desarrollo y/o implantación de sistemas y aplicaciones | 28,94 |
| Operaciones de telecomunicaciones | 23,63 |
| Gestión de datos | 5,72 |
| Investigación y desarrollo, diseño de productos | 4,58 |
| Otros | 4,17 |

Nota Técnica: No ha sido posible desagregar los datos por género y establecer las comparaciones y análisis pertinentes puesto que no existen datos desagregados por género en las fuentes estadísticas consultadas.